

REVIEW ARTICLE

# Demographic dividend of Sri Lanka and future development prospects

## ශ්‍රී ලංකාවේ ප්‍රජා විද්‍යාත්මක පාරිභෝගික සහ රටේ ඉදිරි සංවර්ධනය

Indralal De Silva\*

Department of Demography, Faculty of Arts, University of Colombo, Colombo.

**Abstract:** The age structure transition that has taken place in the past decades in Sri Lanka has produced a demographic dividend, covering the period from 1991 to 2017, which is conducive for an economic take off of the country. The dependency ratios imply that there is a likelihood that the present age structure would have a favourable impact on the economy. Around 2006, the Sri Lankan population had the best demographic environment or the 'window of opportunity' by recording very low rate of dependency. This is an opportunity that needs to be used before the onset of demographic turbulence, primarily resulting from population ageing. If this opportunity is missed-out, the planners will have to address the consequences of an increasing dependency burden, which would further depress the efforts for required economic development. The mere existence of a favourable demographic dividend would be ineffective without a proper environment for economic acceleration. An increasing working age population seeking gainful employment, but with no proper job opportunities will be a dilemma to a country. Nevertheless, in a congenial environment of political stability and peace, adequate savings, investment potential, human capital and the knowledge economy, the optimum utilisation of the demographic bonus to gain economic acceleration would materialise. It is essential that the economic planners in the country should immediately identify the growth sectors of the economy in order to generate sufficient amount of employment for the influx of workers to the labour market during the period of the demographic dividend.

**Keywords:** Demographic dividend, window of opportunity, age structure, ageing, dependency, economic take off.

### හැඳින්වීම

රටක වර්තමාන වයස් ව්‍යුහය තීරණය වන්නේ අතීතයේ දී එම රටේ පැවති මර්තය (mortality), සඵලතා (fertility) හා ජාත්‍යන්තර සංක්‍රමණ (international migration) ප්‍රවණතා අනුවයි. එමෙන්ම වර්තමාන සඵලතා, මර්තය හා ජාත්‍යන්තර සංක්‍රමණ ප්‍රවණතා අනාගත වයස් ව්‍යුහය තීරණය කිරීමෙහි ලා මූලික සාධකයක් ලෙස ක්‍රියාත්මක වේ

(Seetharam, 2002). වයස් ව්‍යුහය වෙනස් වීමේ ප්‍රතිඵලයක් ලෙස රටක සමාජ, ආර්ථික සංවර්ධන ක්‍රියාවලියට දැඩි බලපෑමක් සිදුවිය හැක (Bloom & Williamson, 1998).

පසුගිය දශක කිහිපය තුළ ශ්‍රී ලංකාවේ සඵලතාවයේ හා මර්තයාවයේ පහළ බැසීමේ ප්‍රවණතාවය වයස් ප්‍රතිතිරි ව්‍යුහයේ පතුල තරමක් පටු කිරීමට සමත් වී ඇත. ඊට හේතුව වයස 15ට අඩු ජන සංඛ්‍යාවේ ප්‍රතිශතය ඊට පෙර කාලවලට වඩා අඩු අගයක් ගැනීමය. එමෙන්ම, වියපත් ජනගහණය වැඩි වන නිසා වයස් ප්‍රතිතිරි පිරමීඩයේ ඉහළ කොටස තරමක් ප්‍රසාරණය වී ඇත (De Silva, 2010a). මෙම ප්‍රවණතාවන්ගේ ප්‍රතිඵලයක් ලෙස අප රටේ ජනගහනයේ වයස් ව්‍යුහය ද ක්‍රමිකව වෙනස් වූ අතර එහි ප්‍රතිඵලයක් ලෙස යැපුම් මට්ටම ද ක්‍රමයෙන් පහළ වැටුණි.

වර්තමානයේ අප රටේ වාර්තා වන වයස් ව්‍යුහය සහ යැපුම් අනුපාත විශ්ලේෂණය කරන විට වාර්තා වනුයේ ඉතාමත් යහපත් ප්‍රජා විද්‍යාත්මක පරිසරයකි. මෙම යහපත් ප්‍රජා විද්‍යාත්මක පරිසරය සංවර්ධනය සඳහා යෝග්‍ය වන අවස්ථා කවුළුවක් (Window of opportunity) නිර්මාණය කර ඇති අතර මෙම අවධිය ශ්‍රී ලංකාව ප්‍රජා විද්‍යාත්මක පාරිභෝගිකයකට (Demographic bonus) නැතහොත් ප්‍රජා විද්‍යාත්මක ලාභාංශයකට (Demographic dividend) හිමිකම් කියන කාල වකවානුවක් ලෙස ද අර්ථ දැක්විය හැක (Bloom *et al.*, 2003). වර්තමානයේ පවතින මෙම යහපත් ප්‍රජා විද්‍යාත්මක පරිසරය අළලා කරුණු ඉදිරිපත් කර ඇති මෙම ලිපිය ජනගහනය සහ රටේ සංවර්ධනය පිළිබඳ සෑම පැතිකඩක්ම සාකච්ඡාවට භාජනය කර ඇත.

අවස්ථා කවුළුවකට (Window of opportunity) හිමිකම් කියන මෙම වකවානුව රටේ දේශපාලන ස්ථාවරත්වය, ඉතුරුම්, අයෝජන හා රැකියා උත්පාදනය, ඵලදායීතාව සහ දැනුම් ආර්ථිකය යහපත් මට්ටමකින් පවත්වාගෙන යාමට ඉතා වැදගත් වේ. ප්‍රජා විද්‍යාත්මක පාරිභෝගිකය පවතින මෙම කාල සීමාවේදී විශේෂඥ දැනුම් සම්භාරයෙන් යුත් ජව සම්පන්න ශ්‍රමිකයන්ගෙන් මෙරටට ප්‍රයෝජනවත් වන

\* isilva84@mail.cmb.ac.lk

ආකාරයේ යෝජනා සහ සැලසුම් සකස් කර ගත හොත් කඩිනම් ආර්ථික සංවර්ධනයක් කරා රට මෙහෙය වීම අපහසු නොවනු ඇත.

දකුණු ආසියාවේ රටවල් අතරින් ඉතා ඉහළ ආයු අපේක්ෂාවක් ශ්‍රී ලංකාවෙන් වාර්තා වේ. එහෙත් ශ්‍රී ලංකාවේ රාජ්‍ය සහ පෞද්ගලික අංශවල සේවකයින් සේවයෙන් විශ්‍රාම ගැන්වෙන වයස අපගේ ආයු අපේක්ෂාවට සමාන ආයු අපේක්ෂාවක් වාර්තා කරන අනෙක් රටවල්වල සේවකයන් විශ්‍රාම ගැන්වෙන වයස සමඟ සංසන්දනය කළ විට පහළ අගයක් ගනී. එබැවින් ශ්‍රී ලාංකිකයන් විශ්‍රාම ගැන්වෙන වයස් සීමාව තවත් වසර කිහිපයකින් හෝ ඉහළ දැමීම තුළින් මෙම අවස්ථා කවුළුව විවෘතව පවතින කාල වකවානුව තවදුරටත් දීර්ඝ කළ හැකි වේ.

**ජනගහනයේ ප්‍රමාණය වෙනස්වීම**

ශ්‍රී ලංකාවේ ජන සංඛ්‍යාව වර්ෂ 1871 දී එනම්, ප්‍රථම ජාතික ජන සංගණනයේදී, මිලියන 2.4 ක් වුවත් වසර 2001 වන විට එය මිලියන 18.7 දක්වා වර්ධනය විය. මෙම කාලය තුළ ජන සංඛ්‍යාව අවදානමකින් පමණ වර්ධනය වී ඇත. දිස්ත්‍රික්ක 18 ක ජනගහනය සම්පූර්ණයෙන්ම ආගණනය කිරීමට 2001 සංගණනයේ දී හැකි වූ නමුත්, රටේ පැවති සිවිල් යුධමය තත්වය නිසා උතුරු නැගෙනහිර පළාත්වල දිස්ත්‍රික්ක හතක ආගණන කටයුතු අඩාල විය. මෙහිදී යාපනය, මුලතිව් හා කිලිනොච්චි දිස්ත්‍රික්කවල කිසිදු ආගණනයක් සිදු නොවුණු අතර තවත් දිස්ත්‍රික්ක හතරක් අර්ධ වශයෙන් ආගණනය කළ හැකි විය (Department of Census and Statistics, 2006). වර්තමානයේ ජන සංඛ්‍යාව මිලියන 20.6 පමණ වන අතර මධ්‍යම පරිමාණ ජන සංඛ්‍යා ප්‍රක්ෂේපණවලට අනුව ජන සංඛ්‍යාව වර්ෂ 2031 වන විට මිලියන 22 ක් පමණ වනු ඇත (වගු අංක 1). එහෙත්, ඉහළ පරිමාණ ප්‍රක්ෂේපණ වලට අනුව ජන සංඛ්‍යාව 2041 වන විට මිලියන 23.3 වැනි ඉහළ අගයක් දක්වා වර්ධනය විය හැක. වඩාත් පිළිගත හැකි මධ්‍යම පරිමාණ අගයන්ට අනුව ශ්‍රී ලංකා ජන සංඛ්‍යාවේ උපරිමය වර්ෂ 2031 දී පමණ වාර්තා වනු ඇතැයි කියැවේ (De Silva, 2007). වර්ෂ 2031 සිට 2041 දක්වා වන කාලයේදී ද ජන සංඛ්‍යාව මිලියන 22 ක් පමණ වන ස්ථාවර අගයක රැඳේ. සීමිත ස්වාභාවික සම්පත් ප්‍රමාණයක් හිමි අප රටේ ජන සංඛ්‍යාවට තවත් මිලියන 1.5 ක් පමණ එකතුවීම තුළින් විවිධ ගැටලු රැසක් නිර්මාණය වනු ඇත. ඒවා අතර වන විවිධ පාරිසරික සහ සමාජ ආර්ථික ගැටලු වර්තමානයේ දී ක්‍රමයෙන් විද්‍යාමාන වෙමින් පවතී.

වර්ෂ 1871 දී ලංකාවේ ජන ඝනත්වය වර්ග කිලෝ මීටරයකට පුද්ගලයන් 37 ක් වූ අතර, වර්ෂ 1921 වනවිට එම අගය ආසන්න වශයෙන් දෙගුණයකින් පමණ වැඩි වී වර්ග කිලෝ මීටරයකට 70 ක් ලෙස වාර්තා විය. සීමිත භූමි ප්‍රමාණයක් ඇති ලංකාවේ ජන ඝනත්වය 2001 වර්ෂයේදී 300 ක් ලෙස වාර්තා වන්නේ එහි ප්‍රතිඵලයක් වශයෙනි. එමෙන් ම දකුණු ආසියානු කලාපයේ වැඩිම ජන ඝනත්වයක් සහිත රටවල් අතරින් තෙවන ස්ථානය හිමිකර ගනු ලබන්නේ ද ශ්‍රී ලංකාවයි.

**වගු අංක 1:** ශ්‍රී ලංකාවේ ප්‍රක්ෂේපිත ජනගහනය (ඉහළ, මධ්‍යම සහ පහළ පරිමාණයන්ට අනුව)

වර්ෂය	ඉහළ (දහස්)	මධ්‍යම (දහස්)	පහළ (දහස්)
1981*	-	14,847	-
2001*	18,734	18,734	18,734
2006	19,799	19,720	19,539
2011	20,774	20,558	20,221
2016	21,573	21,186	20,682
2021	22,162	21,580	20,897
2026	22,580	21,804	20,924
2031	22,888	21,883	20,776
2041	23,282	21,712	20,102
2051	23,278	21,104	18,992

සටහන්: \*ජන සංගණනයේදී ආගණනය කළ ජන සංඛ්‍යාව (ජන සංඛ්‍යා ප්‍රක්ෂේපණය සඳහා පාදක වර්ෂය ලෙස 2001 යොදා ගෙන ඇත).  
මූලාශ්‍ර: De Silva (2007).

**ජනගහනයේ සංයුතිය වෙනස් වීම**

යම් රටක ජනගහනය සෑදී ඇත්තේ කවරාකාරයෙන් ද යන්න අධ්‍යයනය කිරීම හා ඒ පිළිබඳ අවබෝධයක් ලබා ගැනීම එරට සමාජ, ආර්ථික සැලසුම් සකස් කිරීමෙහි ලා බෙහෙවින් වැදගත් වේ. මෙසේ යම් ජනගහනයක් සමන්විත වන්නේ කුමන ආකාරයෙන් ද යන්න 'ජනගහන සංයුතිය' ලෙස හැඳින්වේ. ජනගහන සංයුති අතර රටක ආර්ථිකයට ප්‍රබලවම බලපෑම් කරනුයේ වයස් සහ පුමිතිරි (ස්ත්‍රී/පුරුෂ) සංයුතියයි. එයට හේතුව ආර්ථික, අධ්‍යාපන ආදී අනෙකුත් සියලු ව්‍යුහයන් මූලික වශයෙන් තීරණය වන්නේ වයස් හා පුමිතිරි ව්‍යුහය මත වීමයි (Pool, 2000). එමෙන්ම, වයස් හා පුමිතිරි ව්‍යුහය යම් ජනගහනයක මූලික ජීව විද්‍යාත්මක ලක්ෂණයකි.

වයස් හා පුමිතිරි ව්‍යුහය යම් ජනගහනයක වර්ධනය කෙරෙහි සෘජුවම බලපායි. එපමණක් නොව, රටක සමාජ, ආර්ථික තත්වයන් තීරණය කිරීමෙහි ලා මෙම ව්‍යුහ ප්‍රබල බලපෑමක් ඇති කරයි. උදාහරණයක් වශයෙන් වයස් ව්‍යුහය ගත හොත්, ඒ මත රටක ශ්‍රම බලකායේ ස්වභාවය හා ප්‍රමාණය තීරණය වේ. එමෙන්ම, රටක ළමා ජනගහනය වැඩි නම් එහි පාසල් යන වයසේ දරුවන් ප්‍රමාණය වැඩි වන අතර, ඒ මත ඔවුන්ට අවශ්‍ය පාසල්, ගුරුවරු, ක්‍රීඩාංගණ, පොත් පත් යනාදී අවශ්‍යතා මතු වේ. ඒ අනුව වෙනස් වන වයස් පුමිතිරි ව්‍යුහයට ගැළපෙන අයුරින් සැලසුම් සකස් කිරීමට රජයකට සිදු වේ (Thomlinson, 1965).

**පුමිතිරි සංයුතිය**

ශ්‍රී ලංකාවේ ජන සංඛ්‍යාව ප්‍රජා විද්‍යා සංක්‍රාන්තියේ විවිධ අවධි පසු කළ අතර එහි දී ජන සංයුතිය ද විවිධ වෙනස්කම්වලට භාජනය විය. එහිදී විශේෂයෙන්ම පුමිතිරි සංයුතිය සැලකිය යුතු වෙනසකට භාජනය වී ඇත. අතීත ජන සංඛ්‍යාවෙන් බහුතරය පුරුෂයින් වුව ද වර්තමානයේ එම ස්වභාවය විරුද්ධ දිශාවකට යොමු වී තිබේ. මෙයට ප්‍රධාන හේතුවක් වී ඇත්තේ පුමිතිරිභාවය අනුව ආයු අපේක්ෂාවේ ඇති වී තිබෙන

වෙනස්කමය. වර්තමානයේ ස්ත්‍රීයක් පුරුෂයකුට වඩා අවුරුදු නවයක් පමණ කාලයක් වැඩිපුර ජීවත්වන අතර පුරුෂයකුගේ ආයු අපේක්ෂාව අවුරුදු 68ක් පමණි. කෙසේ වුවත්, දකුණු ආසියානු රටවලට සාපේක්ෂව ශ්‍රී ලංකාවේ ආයු අපේක්ෂාව සැලකිය යුතු තරම් ඉහළ මට්ටමක පවතී. ආයු අපේක්ෂාව වැඩි වීම සහ සඵලතාව අඩුවීම සමග සමස්ත ජන සංඛ්‍යාවේ වියපත් කණ්ඩායම ක්‍රමයෙන් වර්ධනය විය.

වර්ෂ 1946 දී ශ්‍රී ලංකාවේ ජන සංඛ්‍යාවේ සැම ස්ත්‍රීන් 100 දෙනෙකුටම පුරුෂයින් 113 ක් සිටිය නමුත්, 1981 වන විට එම අගය 104 ක් දක්වා පහළ වැටුණි (Department of Census and Statistics, 1986). වර්ෂ 2001 දී ශ්‍රී ලංකා ජන සංඛ්‍යාවේ සමස්ත ප්‍රමිතීන් අනුපාතය 97.9 ක් වුවත් එය 2011 වන විට 96.6 ක් දක්වා පහත වැටේ. වර්ෂ 2021 වන විට ජන සංඛ්‍යාවේ සැම ස්ත්‍රීන් 100 දෙනෙකුටම පුරුෂයින් 95 දෙනෙකු පමණක් සිටිනුයේ ප්‍රක්ෂේපණය කර ඇත (Department of Census and Statistics, 1986, 2006; De Silva, 2007).

**වගු අංක 2:** ශ්‍රී ලංකාවේ සමස්ත ප්‍රමිතීන් අනුපාතය\*, 1946-2031

වර්ෂය	සමස්ත ප්‍රමිතීන් අනුපාතය (සංගණන)	වර්ෂය	සමස්ත ප්‍රමිතීන් අනුපාතය (ප්‍රක්ෂේපණ)
1946	113.0	2006	97.2
1953	115.5	2011	96.6
1963	108.2	2016	95.9
1971	106.1	2021	95.4
1981	104.0	2026	94.9
2001	97.9	2031	94.4

සටහන: \*ස්ත්‍රීන් 100 දෙනෙකුට සිටින පුරුෂයින් සංඛ්‍යාව

මූලාශ්‍ර: De Silva (2007)

ජන සංඛ්‍යාවේ ස්ත්‍රී කණ්ඩායම පුරුෂයින්ට සාපේක්ෂව ඉහළ අගයක් ගැනීම යම් දුරකට කඩිනම් ආර්ථික සංවර්ධනයක් අත්පත් කර ගැනීම දුර්වල කිරීමට බල පෑ හැකිය. එසේ වනුයේ අවුරුදු 10 හෝ ඊට වැඩි වයස්වල ස්ත්‍රී ජන සංඛ්‍යාවෙන් 1/3 ක් පමණක් ශ්‍රම බලකායට ඇතුළත් වීම තුළය. එය වෙනත් අයුරකින් ප්‍රකාශ කළ හොත් අවුරුදු 10 හෝ ඊට වැඩි ස්ත්‍රීන්ගෙන් 2/3 ක්ම ආර්ථික නිර්වචනයට අනුව ශ්‍රම බලකායට අයත් නොවේ. ආසියාවේ බොහොමයක් රටවල් සමඟ සංසන්දනය කරන විට ශ්‍රී ලංකාවෙන් වාර්තා වන මෙම අගය ඉතා පහල බව සඳහන් කළ යුතුය.

**වයස් කංඝ්‍රහීය**

ශ්‍රී ලංකාවේ ළමා ජනගහනය, එනම් අවුරුදු 15 ට අඩු කණ්ඩායම වර්ෂ 2001 දී මිලියන 4.9 ක් වූ අතර ප්‍රක්ෂේපිත තොරතුරුවලට අනුව 2011 වන විට එම සංඛ්‍යාව මිලියන 4.7 ක් දක්වාත්, පසුව 2016 දී මිලියන 4.5 ක් දක්වා අඩු විය හැකිය. සඵලතාව පහළ බසින බවට උපකල්පනය කරමින් ප්‍රක්ෂේපණය සිදු කළ බැවින් 2031 පමණ වනවිට, එනම් තවත් වසර 20 කින් පමණ ළමා ජන සංඛ්‍යාවේ ප්‍රමාණය මිලියන 3.5 ක් දක්වා පහත බසින බැව් වගු අංක 3 න් පැහැදිලි වේ.

වර්ෂ 1981 දී සමස්ත ජන සංඛ්‍යාවෙන් 35% වැනි ඉහළ ප්‍රතිශතයක් ළමයින් විය. වර්ෂ 2001 දී 26% ක් වූ ළමා ජනගහනය 2011 වන විට 23% ක් දක්වාත්, පසුව 2031 වන විට 16% ක් දක්වාත් පහත වැටෙන බව ප්‍රක්ෂේපණ තොරතුරු පෙන්වා දෙයි. ශ්‍රී ලංකාවේ සඵලතාවේ ප්‍රබල පහළ බැසීම වඩාත් පැහැදිලි වනුයේ වර්ෂ 1981 දී වාර්තා වූ ළමා ජන සංඛ්‍යා ප්‍රතිශතය වූ 35% අගය 2001 වන විට 26%ක් දක්වා අඩුවීම තුළිනි (Department of Census and Statistics, 2006).

**වගු අංක 3:** ශ්‍රී ලංකාවේ ප්‍රක්ෂේපිත ජනගහනය පුළුල් වයස් කාණ්ඩ අනුව (මධ්‍යම පරිමාණ ප්‍රක්ෂේපණ), 1981-2051

වර්ෂය	අවුරුදු 15 ට අඩු ළමුන්		වැඩකරන වයස් කාණ්ඩය (අවුරුදු :15-59)		වැඩිහිටියන් (අවුරුදු 60 ට හෝ ඊට වැඩි)	
	සංඛ්‍යාව (දහස්)	%	සංඛ්‍යාව (දහස්)	%	සංඛ්‍යාව (දහස්)	%
1981	5,236.4	35.5	8,625.2	58.1	985.1	6.6
2001	4,922.4	26.3	12,080.5	64.5	1,731.4	9.2
2006	4,807.4	24.4	12,836.7	65.1	2,075.7	10.5
2011	4,692.4	22.8	13,294.8	64.7	2,570.4	12.5
2016	4,523.6	21.4	13,591.9	64.2	3,070.2	14.5
2021	4,196.1	19.4	13,778.8	63.8	3,605.1	16.7
2026	3,825.3	17.5	13,863.2	63.6	4,115.0	18.9
2031	3,520.3	16.1	13,826.2	63.2	4,536.1	20.7
2041	3,299.0	15.2	13,026.7	60.0	5,386.7	24.8
2051	3,149.3	14.9	11,874.0	52.6	6,080.6	28.8

මූලාශ්‍ර: De Silva (2007).

වියපත් වූ ජන සංඛ්‍යාව ලෙස වයස අවුරුදු 60 හෝ ඊට වැඩි කණ්ඩායම් සැලකූ විට එම ප්‍රතිශතය 1981 දී 6.6% ක් වුවත්, 2001 වනවිට එම අගය 9% ක් දක්වා වර්ධනය විය. ප්‍රක්ෂේපිත තොරතුරුවලට අනුව 2011 වන විට මෙම අගය 13% ක් දක්වාත්, 2031 වනවිට 21% ක් දක්වාත් ශීඝ්‍රයෙන් වර්ධනය වේ. වියපත් ජන සංඛ්‍යාව 2001 දී මිලියන 1.7 ක් වුවත් 2021 වන විට එය දෙගුණයකටත් වඩා වැඩි ප්‍රමාණයකින් (මිලියන 3.6) වර්ධනය වන බව ප්‍රක්ෂේපණය පෙන්නුම් කර ඇත (De Silva, 2007). වර්ෂ 2024 පමණ වන විට ළමා ජන සංඛ්‍යාව සහ වියපත් ජන සංඛ්‍යාව බොහෝ දුරට සමාන වන බවක් දැකිය හැකිය (ප්‍රස්ථාර අංක 1). සංවර්ධනය වන රටවල් අතුරින් ශ්‍රී ලංකාවේ ජන සංඛ්‍යාවේ වියපත්වීම ඉතා වේගවත් බැව් බොහෝ විද්වතුන්ගේ පිළිගැනීමයි (World Bank, 2008; Gubhaju, 2008). සංවර්ධනය වෙමින් පවතින රටක් ලෙස ශ්‍රී ලංකාවේ වියපත්වීමේ ගැටලුව සැබෑ ලෙසම අනාගත අභියෝගයකි.

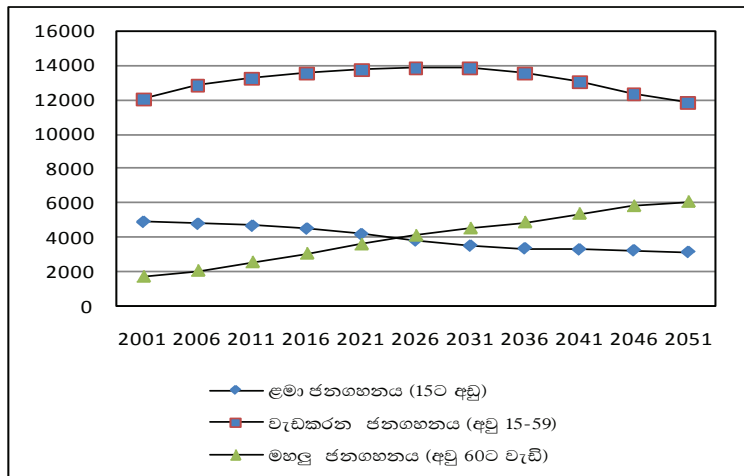
**වයස් ව්‍යුහය වෙනස්වීම සහ යැපුම් පීඩනය**

වයස් ව්‍යුහයේ විවිධ කොටස්වල සිදු විය හැකි වෙනස්කම් මගින් රටක සමාජයීය, ආර්ථික හා සංවර්ධන ක්‍රියා

මාර්ගවලට ප්‍රබල බලපෑමක් ඇති කළ හැකිය. එම බලපෑම වඩාත් පහසුවෙන් විග්‍රහ කළ හැකි මෙවලමක් වනුයේ යැපුම් අනුපාතයයි (Dependency ratio). වයස් ව්‍යුහය පිළිබඳ දත්ත පදනම් කර ගනිමින් යම් ජන සංඛ්‍යාවක යැපුම් අනුපාත ගණනය කළ හැකිය. මෙමගින් යම් ජන සංඛ්‍යාවක ආර්ථික වශයෙන් ක්‍රියාකාරී හා ආර්ථික වශයෙන් ක්‍රියාකාරී නොවන පුද්ගලයින් අතර අනුපාතය යම් දුරකට හඳුනා ගත හැක (Newell, 1988). මෙය තවත් ආකාරයකින් ප්‍රකාශ කරන්නේ නම් යැපුම් අනුපාත මගින් යම් ජන සංඛ්‍යාවක වැඩ කරන වයසේ පුද්ගලයන් 100 දෙනෙකුට සිටින යැපෙන්නන් සංඛ්‍යාව පිළිබිඹු කෙරේ. මෙය මූලික වශයෙන් පුළුල් වයස් කාණ්ඩ තුනක් මත පදනම් වේ. එනම් වයස අවුරුදු 15 ට අඩු, අවුරුදු 15-59 හා අවුරුදු 60 ට හෝ ඊට වැඩි යන වයස් කාණ්ඩ තුනයි.

ප්‍රක්ෂේපිත දත්ත භාවිත කර ඇත. මෙම ගණනය කිරීම් සඳහා යොදා ගත් එම දත්ත වගු අංක 4 හි දක්වා ඇත.

ප්‍රජා විද්‍යා සංක්‍රාන්තියේ ප්‍රතිඵලයක් ලෙස ශ්‍රී ලංකාවේ ජනගහනයේ වයස් ව්‍යුහය වෙනස් වීම මත යැපුම් මට්ටම් ද ක්‍රමයෙන් වෙනස් විය. වර්ෂ 2001 දී වැඩ කරන වයසේ (අවුරුදු 15-59) පුද්ගලයන් 100 දෙනෙකුට රැක බලා ගත යුතු වූ ළමයින් (අවුරුදු 15ට අඩු) සංඛ්‍යාව වූයේ 41 ක් පමණි. එහෙත් 1981 දී අදාළ අගය 61 ක් වැනි ඉහළ මට්ටමක පැවතුණි. මුළු සාප්පතා අනුපාතිකයේ අගය ක්‍රමිකව පහත බැසීම හමුවේ මෙම ළමා යැපුම් අනුපාත ක්‍රමයෙන් පහත වැටේ. ඒ අනුව 2011 දී එම අගය 35ක් දක්වාත් පසුව එය 2031 දී 25ක් දක්වාත් පහළ වැටේ.



ප්‍රස්තාර අංක 1: ළමා, වැඩ කරන සහ මහලු වයස්වල ජනගහනයේ වෙනස්වීම් (දහස්), 2001-2051  
 මූලාශ්‍ර: De Silva (2007).

යම් ජන සංඛ්‍යාවක වයස අවුරුදු 15 ට අඩු හා 60 හෝ ඊට වැඩි ජනගහනය (යැපෙන්නන්) වයස අවුරුදු 15-59 අතර ජන සංඛ්‍යාවට (ආර්ථික ලෙස ක්‍රියාකාරී) සාපේක්ෂව ප්‍රකාශ කිරීම සමස්ත (මුළු) යැපුම් අනුපාතය (Total dependency ratio) ලෙස හැඳින්වේ. බොහොමයක් සංවර්ධනය වෙමින් පවත්නා රටවල විශපත් වූවන් ලෙස අවුරුදු 60 ට හෝ ඊට වැඩි අය සලකන නමුත්, සංවර්ධිත රටවල විශපත් වූවන් ලෙස සැලකෙන්නේ අවුරුදු 65 හෝ ඊට වැඩි අයයි (Gubhaju, 2008).

වගු අංක 4: ශ්‍රී ලංකාවේ යැපුම් අනුපාත (මධ්‍යම පරිමාණ ප්‍රක්ෂේපණ) 1981-2051

වර්ෂය	ළමා යැපුම් අනුපාතය (අවුරුදු 15ට අඩු)	මහලු යැපුම් අනුපාතය (අවුරුදු 60)	මුළු යැපුම් අනුපාතය
1981	60.7	11.4	72.1
2001	40.7	14.3	55.0
2006	37.4	16.2	53.6
2011	35.3	19.3	54.6
2016	33.3	22.6	55.9
2021	30.4	26.2	56.6
2026	27.6	29.7	57.3
2031	25.5	32.8	58.3
2041	25.3	41.4	66.7
2051	26.5	51.2	77.7

මූලාශ්‍ර: De Silva (2007).

තුන් ආකාර වූ යැපුම් අනුපාතයන්ට ඇතුළත් වනුයේ ළමා යැපුම් අනුපාතය, මහලු යැපුම් අනුපාතය හා මෙම ද්විත්වය ඒකාබද්ධ වීමෙන් ගොඩ නැගෙන මුළු යැපුම් අනුපාතයයි. මුළු යැපුම් අනුපාතය ලෙස අර්ථ නිරූපණය වනුයේ වැඩකරනවයසේ පුද්ගලයන් 100 දෙනෙකුට රැක බලා ගැනීමට සිදුවන යැපෙන්නන් සංඛ්‍යාවයි. මෙහිදී යැපෙන්නන් ලෙස අර්ථ දැක්වෙනුයේ වයස අවුරුදු 15ට අඩු සහ අවුරුදු 60 හෝ ඊට වැඩි ජන සංඛ්‍යා වේ. වර්ෂ 2001 සඳහා වන යැපුම් අනුපාතය ගණනය කිරීම සඳහා එම වසරේ පැවැත් වූ ජන සංගණනයේ තොරතුරු භාවිත කළ අතර වර්ෂ 2006 සහ ඊට පසුව එන වර්ෂ සඳහා යැපුම් අනුපාත ගණනය කිරීමට

ශ්‍රී ලංකාවේ ජන සංඛ්‍යාව තුළ මහලු යැපුම් අනුපාතයේ ක්‍රමික වර්ධනයක් පැහැදිලිවම වාර්තා වේ. ජන සංඛ්‍යාව විශපත් වීමත් සමඟ මෙම ප්‍රවණතාව අපේක්ෂා කෙරුණි.



වර්ෂ 2001 දී වැඩ කරන වයසේ 100 දෙනෙකුට වියපත් වූවන් 14 දෙනෙකු පමණක් රැක බලා ගත යුතු වූවත්, එය 2011 වන විට එය 19 ක් දක්වා වර්ධනය වේ. වර්ෂ 2031 වන විට මෙම තත්වය වඩාත් තීව්‍ර වන අතර වැඩ කරන වයසේ 100 දෙනෙකුට දළ වශයෙන් වියපත් යැපෙන්නන් 33 දෙනෙකු පමණ රැක බලා ගැනීමට සිදු වේ.

වර්ෂ 2001 සංගණනයේ තොරතුරු පදනම් කර ගනිමින් එම වර්ෂය සඳහා ගණනය කරනු ලැබූ මුළු යැපුම් අනුපාතයට අනුව සෑම වැඩ කරන වයසේ පුද්ගලයින් 100 දෙනෙකු හට යැපෙන්නන් 55 දෙනෙකු විය. ඉන් 41 දෙනෙකු ළමා යැපෙන්නන් වූ අතර තවත් 14 දෙනෙකු මහලු වයසේ යැපෙන්නෝ වූහ (වගු අංක 4). එහෙත් වර්ෂ 1981ට අදාළ සමස්ත යැපුම් අනුපාතය 72ක් විය. එය ඉතා ඉහළ යැපුම් බරක් වන අතර ආර්ථික සංවර්ධනයක් කරා රට මෙහෙය වීමට ඉතා අපහසු වකවානුවකි.

වර්ෂ 2006 සඳහා වයස් යැපුම් අනුපාතය වාර්තා කරනුයේ 53.6 ක් පමණි. එනම් වැඩ කරන වයසේ පුද්ගලයන් 100 දෙනෙකුට රැක බලා ගැනීමට සිදු වන පුද්ගලයින් සංඛ්‍යාව වනුයේ 53.6 ක් පමණි. එහෙත් මෙම අගය 2011 දී 54.6 ක් දක්වනත්, පසුව 2016 දී 55.9 ක් දක්වනත් ක්‍රමයෙන් වර්ධනය වන බැව් වගු අංක 4 ට අනුව පැහැදිලිය.

මහලු වයස් යැපුම් මට්ටම ශීඝ්‍ර අයුරින් ඉහළ යෑමේ ප්‍රතිඵලයක් ලෙස (ළමා වයසේ යැපුම් මට්ටමේ අවනතිය ඉක්මවාලමින්), ශ්‍රී ලංකාවේ මුළු යැපුම් මට්ටම කැපී පෙනෙන ආකාරයෙන් වසර 2031 න් ඔබ්බට වර්ධනය වීමක් පෙන්නුම් කරයි. වගු අංක 4 හි දැක්වෙන මුළු යැපුම් අනුපාත වීමසා බැලීමේදී එහි අවමය වාර්තා වනුයේ 2006 දී වන අතර, 2006-2011 අතර කාලයේදී ආර්ථික සංවර්ධනය කරා රට මෙහෙයවීමට වඩාත් උචිත ප්‍රජා විද්‍යාත්මක පරිසරයක් විද්‍යාමාන විය. මෙම අවධිය දැනට හිමිව තිබෙන ප්‍රජා විද්‍යාත්මක ලාභාංශයේ නැතහොත් පාරිතෝෂිකයේ උච්චතම අවස්ථාව ලෙස පෙන්වා දිය හැකිය.

**ප්‍රජා විද්‍යාත්මක පාරිතෝෂිකය ශ්‍රී ලංකාවට හිමිවන කාල වකවානුව**

සරල අර්ථයෙන් ගත් කළ ප්‍රජා විද්‍යාත්මක පාරිතෝෂිකය යනු ජන සංඛ්‍යාවේ යැපුම අවම මට්ටමකින් පැවතීමයි (Bloom *et al.*, 2003). ප්‍රජා විද්‍යාත්මක පාරිතෝෂිකය හඳුන්වා දෙන එක්සත් ජාතීන්ගේ සංවිධානයට අනුව, රටකට එවැනි හිතකාමී ප්‍රජා විද්‍යාත්මක පාරිතෝෂිකයක් හිමි වනුයේ වයස අවුරුදු 15 ට අඩු ළමුන්ගේ ප්‍රතිශතය මුළු ජනගහණයෙන් 30% ට අඩුවෙන් පවතින විට සහ අවුරුදු 65 හෝ ඊට වැඩි ප්‍රතිශතය 15% ට වඩා අඩුවෙන් පවතින විටය. කෙසේ වුවත්, ශ්‍රී ලංකාවේ වියපත් ජන සංඛ්‍යාව ලෙස අර්ථ දැක්වෙනුයේ වයස අවුරුදු 60 හෝ ඊට වැඩි කණ්ඩායම වන බැවින් මෙම අධ්‍යයනයේ වියපත් වූවන් නිර්වචනය කිරීම සඳහා අවුරුදු 65 සීමාව වෙනුවට අවුරුදු 60 සීමාව යොදා ගෙන ඇත (De Silva, 2010b).

පාරිතෝෂිකය පවතින විට යැපුම් මට්ටම අවම අගයක රැඳෙන අතර එහිදී ජන සංඛ්‍යාවේ ළමුන් (අවුරුදු 15 ට අඩු)

සහ වියපත් වූවන්ගේ (අවුරුදු 60 හෝ ඊට වැඩි) ප්‍රතිශතය සමස්ත ජන සංඛ්‍යාවේ අඩුම අගයක් ගන්නා බව මින් කියැවේ. වෙනත් අයුරකින් ප්‍රකාශ කළහොත්, ජන සංඛ්‍යාවේ මැද කොටසින් පෙන්නුම් කරන වයසේ කණ්ඩායම, එනම් අවුරුදු 15-59 කාණ්ඩායම ජන සංඛ්‍යාවේ උපරිම ප්‍රතිශතයක් පෙන්නුම් කරන අවධියයි. සංවර්ධනය සඳහා කාර්යක්ෂමව යොදා ගත හැකි මෙම අවධිය ප්‍රජා විද්‍යාත්මක පාරිතෝෂිකයක් (Demographic dividend) ලෙස අර්ථ දැක්විය හැකිය. මෙම මහලු අවස්ථාව ඉතා කලාතුරකින් රටකට උදාවන අවස්ථාවක් වන අතර එමගින් කඩිනම් ආර්ථික වර්ධනයක් කරා රට යොමු කර ගත හැකි වන්නේය (Bloom & Williamson, 1998).

සඵලතාවේ පහළ බැසීම සහ ආයු අපේක්ෂාවේ වර්ධනය සමග නිර්මාණය වන වයස්ගත වීම ජන සංඛ්‍යා සංක්‍රාන්තියේ අතුරු ප්‍රතිඵලයකි. කෙසේ වුවත් සඵලතා සහ මර්ත්‍යතා සංක්‍රාන්ති සමය තුළ යම් අවස්ථාවකදී රටක් ප්‍රජා විද්‍යාත්මක පාරිතෝෂිකය අත්විඳීමට අවස්ථාවක් හිමිකර ගනී. නව කාර්මීකරණයට පත් වූ රාජ්‍යයන් ලෙස හැඳින්වෙන දකුණු කොරියාව, හොංකොං, සිංගප්පූරුව, තායිවානය යන රටවල් තම ප්‍රජා විද්‍යාත්මක පාරිතෝෂිකය ආර්ථික සංවර්ධනය ඉටුකර ගැනීම පිණිස උපයෝගී කර ගත් රටවල්ය (Deshpande *et al.*, 2004; Chong-Bum, 2006).

අවම යැපුම් අනුපාතයක් සහිතව වසර 2006 සිට ඇරඹුන පස් අවුරුදු කාල සීමාව ශ්‍රී ලාංකීය ජන සංඛ්‍යාවේ දක්නට ලැබුණු ප්‍රශස්තම ප්‍රජා විද්‍යාත්මක පරිසරය වේ. මෙම අවධිය ශ්‍රී ලංකාවට ඉතාමත් යහපත් ප්‍රජා විද්‍යාත්මක පාරිතෝෂිකයක් නිර්මාණය කලා වූ වකවානුව ලෙස අර්ථ දැක්විය හැක.

ජන සංඛ්‍යා තොරතුරුවලට අනුව, ශ්‍රී ලංකාව ප්‍රජා විද්‍යාත්මක පාරිතෝෂිකයක් අත්පත් කර ගත්තේ කවදා ද? එම පාරිතෝෂිකයට කොතෙක් කල් අපට හිමිකම් කිව හැකිද? මෙම දෙවන ප්‍රශ්නය සඳහා පිළිතුරු ප්‍රස්තාර අංක 2 මගින් පෙන්වා දෙයි. මෙම ප්‍රස්තාරයට අනුව වසර 2017 වනවිට වියපත් වූවන්ගේ (වයස අවුරුදු 60) ප්‍රතිශතය 15%ක අගය අබ්බවා යන බව පැහැදිලිය (වගු අංක 3). වසර 2017 දී ළමා ජන සංඛ්‍යාවේ ප්‍රතිශතය 20% ක් පමණ වුවත් වියපත් වූවන්ගේ ප්‍රතිශතය 15% කට වඩා ඉහළ අගයක් ගන්නා බැවින් වර්තමානයේ වාර්තා වන ප්‍රජා විද්‍යාත්මක පාරිතෝෂිකය එම වර්ෂයේදී විසැකී යයි. අපගේ ප්‍රජා විද්‍යාත්මක පාරිතෝෂිකය විසැකී යාමට ප්‍රබලව බලපෑම් සිදු කරනුයේ ජන සංඛ්‍යාව වියපත් වී මේ සංසිද්ධියයි.

ශ්‍රී ලංකාව ප්‍රජා විද්‍යා පාරිතෝෂිකය අත්පත් කර ගත්තේ කවදා ද? යන පලමු ප්‍රශ්නයට පිළිතුරු සැපයීමේ දී නැවතත් වගු අංක 3 නිරීක්ෂණය කළ යුතු වේ. එහිදී පැහැදිලි වන්නේ වර්ෂ 1991 දී පමණ අවුරුදු 15 ට අඩු ළමුන්ගේ ප්‍රමාණය 30% කට වඩා අඩු වීමට පටන් ගත් බවයි. එම වර්ෂයේදී වියපත් වූවන්ගේ ප්‍රතිශත 7% - 8% ත් අතර වැනි පහළ අගයක පැවතිණි. එම නිසා, 1991 දී පටන් ප්‍රජා විද්‍යාත්මක පාරිතෝෂිකය ආරම්භ වී ඇති බව පැහැදිලිය. මේ අනුව මෙම පාරිතෝෂිකය 1991 දී ආරම්භ වී වසර 2017 දක්වා පැතිර පවතී. වසර 26 ක් පමණ කාලයකට පැතිරී පවතින පාරිතෝෂිකයෙන් දැනටමත් අප වසර 23 ක් ගත කර අවසන්ය. පාරිතෝෂිකයෙන් තවත්

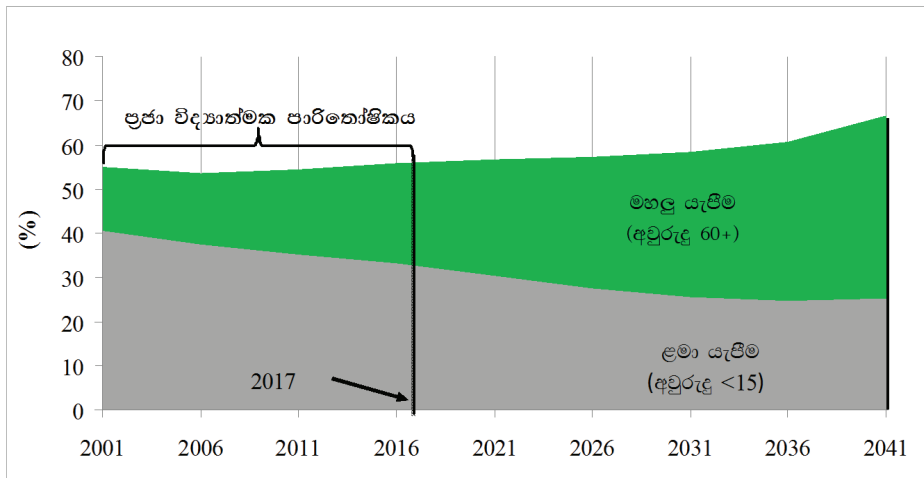
ඉතිරි ඇත්තේ වසර 3 ක් පමණ වන කෙටි කාලයකි. කෙසේ වුවද 2012-2017 දක්වා වන සය වසරක කාලය තුළ පවතින ප්‍රජා විද්‍යාත්මක පාරිතෝෂිකය ශ්‍රී ලංකාව සංවර්ධනය කරා මෙහෙය වීමට සුදුසු අවස්ථා කවුළුවක් තව දුරටත් විවෘතව පවතී.

සමස්ත යැපුම් අනුපාතය සහ ප්‍රජා විද්‍යාත්මක පාරිතෝෂිකය යන මිණුම් දෙකම එකවර සැලකිල්ලට ගත් විට වර්ෂ 2006-2011 යන කාල පරිච්ඡේදය රට සංවර්ධනය සඳහා යොදා ගැනීමට සුදුසුම වූ අවධිය ලෙස අර්ථ නිරූපනය කළ හැකිය. වෙනත් ආකාරයකින් අර්ථ දැක්වුවහොත් පාරිතෝෂිකයේ ප්‍රශස්තම අවධිය ලෙස හඳුනා ගත හැක්කේ 2006-2011 කාල පරාසයයි. කෙසේ වුවද වසර 2017 දක්වා විවෘතව පවතින අවස්ථා කවුළුව යහපත් ආකාරයෙන් ප්‍රයෝජනයට ගත හොත් රට කඩිනම් සංවර්ධන මාවතකට යොමු කිරීම එතරම් අපහසු කාර්යයක් නොවනු ඇත.

**පාරිතෝෂිකය සහ සංවර්ධනය**

කිසියම් රටක ජන සංඛ්‍යාවක් ප්‍රජා විද්‍යාත්මක පාරිතෝෂිකයට නැතහොත් අවස්ථා කවුළුවකට හිමිකම් කියූ පමණින්ම එරටෙහි සංවර්ධනයක් සිදු නොවේ. එම අවස්ථාවෙන් ප්‍රයෝජන ගැනීමට නම් අවශ්‍ය සංවර්ධන වැඩසටහන් කඩිනමින් දියත් කිරීමට එම රජය උත්සුක විය යුතුය. මෙම 'අවස්ථා කවුළුව' කඩිනමින් ආර්ථික සංවර්ධනයක් කරා යොමු කිරීමේදී තීරණාත්මක වන තවත් සාධක ගණනාවක් වේ. ඒවා අතර දේශපාලන ස්ථාවරත්වය, ඉතුරුම්, ආයෝජන හා රැකියා උත්පාදනය, එලදායිතාව සහ දැනුම් ආර්ථිකය ඉතා වැදගත්ය (Deshpande *et al.*, 2004).

දකුණු කොරියාව, සිංගප්පූරුව, තායිවානය සහ හොංකොං වැනි රටවල් සැලසුම් සහගතව සහ යම් විනයක් අනුව සිය සංවර්ධන අරමුණු කරා ළඟා වූ මුත්, සාක්ෂරතාවෙන් ආසියාවේ ඉහළ ස්ථානයක් හිමි කර ගෙන ඇති ශ්‍රී ලංකාවේ



**ප්‍රස්තාර අංක 2:** ප්‍රක්ෂේපිත තොරතුරුවලට අනුව ශ්‍රී ලංකාව ප්‍රජා විද්‍යාත්මක පාරිතෝෂිකයට හිමිකම් කියන කාල පරිච්ඡේදය

මෙහිදී අවධාරණය කළ යුතු වැදගත් කරුණක් වනුයේ මෙම ප්‍රජා විද්‍යා පාරිතෝෂිකයට හිමිකම් කීමට ඇති කාල පරිච්ඡේදය තීරණය කිරීමේදී ඒ සඳහා අවශ්‍ය දත්ත ලබා ගැනුනේ වගු අංක 3 හි දක්වා ඇති ජන සංඛ්‍යා ප්‍රක්ෂේපණ ප්‍රතිඵල මගින් බවයි. එහෙත්, එම ප්‍රක්ෂේපණය සඳහා භාවිත කළ අගයන් සහ සත්‍ය අගයන් අතර සැලකිය යුතු අපගමනයක් සිදු වේ නම්, මෙම ලිපිය මගින් ඉදිරිපත් කරනු ලබන පාරිතෝෂිකයට හිමිකම් කියනු ලබන කාල පරාසය වෙනස් වීමට ඉඩ තිබේ.

එසේම, ඉතා මෑත කාලයේ ශ්‍රී ලංකාවේ වාර්තා වූ සඵලතාව ඉහළ යාමේ ප්‍රවණතාව හේතුවෙන් ළමා යැපුම් අනුපාතය වර්ධනය වනු ඇත (De Silva, 2010b). එසේම මහලු යැපුම් අනුපාතය වර්ධන වීම නිසා ශ්‍රම හමුදාව දෙපසින්ම පීඩනයට භාජනය වේ. මේ නිසා වර්තමානයේ අප හිමිකම් කියන පාරිතෝෂිකය වසර 2017ට පෙර විශැකී යා හැකි බැවින් මෙම යහපත් පරිසරය ඉක්මනින් ප්‍රයෝජනයට ගැනීම අත්‍යවශ්‍ය වේ.

ඉහත සඳහන් කළ සාධකවල විවිධ අඩුපාඩු පවතී. කෙසේ වුවත් ශ්‍රී ලංකාවේ පැවති යුධ තත්ත්වය නිමා වීමත් සමග නව සාමකාමී පරිසරයක් උදා වී ඇත. මෙම යහපත් පරිසරය තව තවත් වර්ධනය කර ගැනීම තුළින් ප්‍රජා විද්‍යා පාරිතෝෂිකයේ දායකත්වය රටේ සංවර්ධනය සඳහා ඉතා යහපත් ලෙස දායක කරගත හැකි වේ. එහෙත් ඒ සඳහා ඉහත සඳහන් කළ අනෙකුත් සාධකවල ද යහපත් ප්‍රවණතාවයක් ළඟා කර ගතයුතු වේ.

යම් පක්ෂයක් පාර්ලිමේන්තුවේ බහුතර ආසන සංඛ්‍යාවක් හිමිකර ගත් පමණින් හෝ එම පක්ෂයෙන්ම විධායකය පත් වූ පමණින්ම ආර්ථික වර්ධනයක් සාක්ෂාත් කර ගත නොහැකිය. ඒ සඳහා සියලුම පක්ෂ සහයෝගීව මවිබිමේ උන්නතියට ක්‍රියා කල යුතුය. යම් තරමක දේශපාලන ස්ථාවරත්වයක් ශ්‍රී ලංකාව තුළ පෙන්වුම් කළද, රට තුළ අභ්‍යන්තර දේශපාලන හැලහැප්පීම් හේතුවෙන් විදේශීය ආයෝජකයින්ගේ පැමිණීමේ වර්ධනයක් දැකිය නොහැක (Institute of Policy Studies, 2011). අනෙක් අතින්, අවස්ථා කවුළුව විසින් උදා

කර ඇති සතුටුදායක අර්ථකමය පරිසරය ද එමගින් පීඩාවට ලක්වන්නේය. මේ අනුව රජයේ යහපත් සංවර්ධන කටයුතු සඳහා සහයෝගය දෙමින් විපක්ෂයටද රටෙහි සංවර්ධනය සඳහා ක්‍රියාකාරීව දායක විය හැකිය. රටක් සමෘද්ධිමත් කිරීමට අන්‍යෝන්‍ය සහයෝගයෙන් කටයුතු කරමින් ඒකරාශී වී එක් අරමුණක් කරා ගමන් කිරීමට පෙළගැසිය යුතුය. එය කාලිනව ශ්‍රී ලාංකිකයන් විසින් සිදුකළ යුත්තකි.

යුධමය තත්වය තුරන් වුව ද ශ්‍රී ලංකාවේ කොටස් වෙළඳපොළ වර්ධනය වී ඇත්තේ මන්දගාමීවය. මෙයට සාධක වන එක් හේතුවක් නම් ශ්‍රී ලංකාවේ මානව හිමිකම් සහ ජනමාධ්‍ය නිදහස පිළිබඳව යම් හඬක් විදේශීයන්හි මතු වෙමින් පැවතීමයි. රාජ්‍ය කළමනාකරණය හා මහජන සම්බන්ධතා දුර්වලතාවන් ඇතමුත් පෙන්වා දෙන අතර විවිධ පාර්ශව විවිධ හේතු සාධක ඉදිරිපත් කිරීමේ පොදු ප්‍රතිඵලයක් ලෙස ආයෝජකයින්ගේ පැමිණීමේ හා ආයෝජනය කිරීමේ දුර්වලතාවයක් පෙන්නුම් කෙරේ. තවත් අතකින් අඩු ශ්‍රමික වේතනයක් හා යටිතල පහසුකම් සුලබව පවතින අධික ජනගහනයකින් යුත් ඉන්දියාව, මැලේසියාව, තායිලන්තය සහ වියට්නාමය බඳු රටවල් කරා ආයෝජකයින් ඇදී යාමක් දක්නට ලැබේ. ශ්‍රී ලංකාව කෙරෙහි ආයෝජකයින් ආකර්ෂණය කර ගැනීම පිණිස ජාතික ප්‍රතිපත්තියක් වහා සකසා ගත යුතුව ඇත. සාක්ෂරතාව ඉහළ වූ පමණින්ම, පුහුණු ශ්‍රමිකයින් සිටි පමණින්ම ආයෝජකයින්ගේ පැමිණීම සිදු නොවන බැව් පැහැදිලි කරුණකි. දැනට පවතින කම්කරු නීති ද, වැඩ වර්ජන, නිවාඩු බහුල වීම බඳු සාධක මෙහිදී ප්‍රතිපත්ති සකසන්නන් විසින් සැලකිල්ලට ගත යුතු වේ. එසේම ශ්‍රී ලංකාවේ ප්‍රවාහන සහ බලශක්තියේ මිළ බොහොමයක් ආසියාතික රටවලට වඩා ඉහළ බැව් විශ්ලේෂකයින්ගේ පිළිගැනීමයි (World Bank and Asian Development Bank, 2005).

ප්‍රජා විද්‍යාත්මක පාරිතෝෂිකය පවතින කාලසීමාවේ අප සතු වන්නේ ප්‍රශස්ත ශ්‍රම හමුදාවකි. එක් අතකින් බහුතරයක් ශ්‍රමිකයන් තරුණ ජව සම්පන්න ශ්‍රමිකයන් වීමත්, නව දැනුම් සම්භාරයකින් සන්නද්ධ වීමත්, පළපුරුද්ද හා විශේෂඥ දැනුමෙන් යුතු වීමත් නිසා ඔවුන්ගේ ඵලදායිතාව ඉහළය. මේ නිසා ආර්ථික අභිවෘද්ධියක් ලබා ගැනීමට නම් ඔවුන්ට රැකියා අවස්ථා විවෘත කර දිය යුතු වේ. ආයෝජකයින් මෙරටට ගෙන්වා මෙරට කර්මාන්ත ශාලා විවෘත කිරීම මගින් ඔවුන්ගේ ශ්‍රම ශක්තියෙන් ඵල ප්‍රයෝජන ගත හැකි වේ (Jones, 2005).

එහෙත් යථාර්ථය නම් මෙම දැනුම් සම්භාරයෙන් පරිපූර්ණ තරුණ කොටස් හා පළපුරුදු මෙන්ම දක්ෂ ශ්‍රමිකයින් සංවර්ධිත රටවලට සංක්‍රමණය වීමේ ශීඝ්‍ර ප්‍රවණතාවක් පසුගිය වර්ෂ කිහිපයේ සිට දක්නට ලැබීමයි. ඉතා විශාල වැය බරක් දරා, ශ්‍රී ලංකාව විසින් සෞඛ්‍ය සම්පන්නව හා දැනුමෙන් පෝෂණය කර බිහි කෙරෙන මොවුන්ගේ තරුණ ශ්‍රමය හා දැනුම ප්‍රයෝජනයට ගන්නේ විදේශ රටවල් වීම රටේ සංවර්ධනයට හිතකර නොවේ. ඉදිරි දශකයේදී හෝ අප රටේ පුහුණු ශ්‍රමය ඵලදායී ලෙස අප රටේ සංවර්ධනය වෙනුවෙන් යොදා ගතයුතුව ඇත.

ඉහත සඳහන් කළ ශ්‍රමිකයන්ගෙන් කොටසක් සංවර්ධිත රටවල ස්ථිර පදංචිය ලබා ගනිති. තවත් සමහරෙක් රැකියා කිරීම සඳහාම අදාළ රැකියා විසා ලබා ගෙන සංවර්ධිත රටවලට අර්ධ ස්ථිර ලෙස සංක්‍රමණය වන අතර, මොවුන්ගෙන් බහුතරයක් පසුව එම රටවල ස්ථිර වශයෙන්ම පදිංචි වෙති. අනෙක් කණ්ඩායම වනුයේ අප රටේ සිට මැද පෙරදිග සහ වෙනත් රටවලට කොන්ත්‍රාත් පදනම යටතේ රැකියා සඳහා අර්ධ ස්ථිර ලෙස ශ්‍රම සංක්‍රමණයේ යෙදෙන කණ්ඩායමයි. මැදපෙරදිග රටවලට කොන්ත්‍රාත් පදනම යටතේ යන සියලු දෙනාම පාහේ නැවත මව් රටට පැමිණෙන බව මෙම සංක්‍රමණ ධාරාව අධ්‍යයනය කිරීමෙන් පැහැදිලි වේ. එහෙත් ඔවුන්ගෙන් බහුතරය නුපුහුණු ශ්‍රමිකයෝයි. ඔවුහු ඉතා විශල විදේශ මුදල් ප්‍රමාණයක් (වර්ෂයකට රුපියල් බිලියන 600ක් පමණ) ගෙනෙනවා වූ කණ්ඩායම වේ (Central Bank of Sri Lanka, 2010). එහෙත් මෙම කණ්ඩායම නැවත ශ්‍රී ලංකාවට පැමිණි පසු රටේ සංවර්ධන ක්‍රියාවලියට ක්‍රියාකාරීව දායක කර ගැනීමට හැකිවන වැඩපිළිවලක් නොමැත. විදේශයන්හි දී ඔවුන් විසින් උපයාගන්නා මුදල් වලින් කිසියම් ප්‍රතිශතයක් විදෙස් සේවා අරමුදල් සංචිතයක් පිහිටුවා එයට බැර කරනු ලැබුවහොත්, එය ඔවුන්ට අනාගතයේ දී කිසියම් විශ්‍රාම වැටුපක් ලබා දීමටත් රටේ සංවර්ධන කටයුතු වලටත් යොදා ගත හැකි වේ (Ministry of Foreign Employment Promotion and Welfare, 2009).

බොහෝ ශ්‍රමිකයින් විදෙස් රටවල සේවය නිම කර නැවත ලංකාවට පැමිණි පසු පාරිභෝජනය උදෙසා විශාල මුදලක් වැය කරන බැවින් අවසානයේදී නැවතත් ආර්ථික අතින් දුර්වල තත්වයට පත් වේ. එසේම ඔවුන් එම විදෙස් රටවලින් ලැබූ පරිණත නව දැනුම් සම්භාරයද රටේ සංවර්ධනය උදෙසා උපයෝගී කර නොගෙන විශැකී යනු දක්නට ලැබේ. මෙය ප්‍රශස්ත ශ්‍රමයක් අපතේ යාමක් ලෙස සැලසුම් ශිල්පීන් විසින් සැලකිල්ලට නොගැනීමද ගැටළුවකි.

දැනට බහුලව සිදු වන ගෘහ සේවක/සේවිකා රැකියාවලට වඩා ශ්‍රමිකයන් වෙනත් අංශවල රැකියාවලට පුහුණු කිරීමට මෙහිදී උත්සුක විය යුතුය. නිදසුනක් ලෙස, ගෘහස්ත මට්ටමේ සහ ආරෝග්‍යශාලාවල සාත්තු සේවිකාවන් සඳහා වර්තමානයේ බොහෝ රටවලින් හොඳ ඉල්ලුමක් පවතින බැවින් ඒ සඳහා ශ්‍රමිකයින් පුහුණු කරවීම කාලෝචිතය. රට තුළ පැවති විරැකියාවට ද මෙම ශ්‍රම සංක්‍රමණ ප්‍රවාහය තුළින් යහපත් සහනයක් ලැබෙන බැවින් රටේ අධ්‍යාපන ක්‍රමය ද මෙම ප්‍රවණතාවට ගැළපෙන අයුරින් ප්‍රතිනිර්මාණය කිරීමට රජය උත්සුක විය යුතුය. මෙහිදී ඉන්දියාව, චීනය වැනි රටවල් අනුගමනය කරමින් සාත්තු සේවිකාවන්, වෛද්‍ය උපකරණ මෙහෙයවන රසායනගාර කාර්මික ශිල්පීන් වැනි කණ්ඩායම් පුහුණු කිරීම කඩිනමින් කළ යුතු වේ.

කෙසේ වුවත්, ශ්‍රී ලංකාවට ආයෝජකයන් පැමිණීමේ දුර්වලතාවයක් පවතින්නේ නම් රටේ ප්‍රතිපත්ති හා සැලසුම් සකස් කරන්නන් ඒ සඳහා තරුණ ශ්‍රමයට විකල්ප රැකියා අවස්ථා බිහිකර දිය යුතුවේ (Chandrasiri, 2012). මෙහි දී රජය විසින්, රැකියා අවස්ථා බිහිකරන, යටිතල පහසුකම් වලින් අනුන පරිසරයක් බිහි කළයුතු වේ. එසේම, වඩාත් වාසි දායක පුහුණු ශ්‍රමිකයන් සඳහා විදේශ රටවල පවතින



රැකියා අවස්ථා ඉලක්ක කර ගනිමින් ශ්‍රී ලාංකිකයන් ඒවා සඳහා පුහුණු කිරීමට සහ යොමු කිරීමට ද කඩිනමින් ක්‍රියා කළ යුතුය.

රාජ්‍ය බැංකුවල මුදල් තැන්පත් කරන්නන් අතර ග්‍රාමීය ජනතාව සහ සමාජ ක්‍රමයේ මධ්‍යම පාන්තිකයන් ඉහළ අගයක් ගන්නා බව බැංකු වාර්තා පෙන්වා දෙයි. නමුත්, ජනතාව මැසිවිලි නගන්නේ ඔවුන් රාජ්‍ය බැංකු සමග සිදුකරන ගනුදෙනු වලදී ඔවුන් පිළිබඳව අඩුසැලකිල්ලක් දක්වන බවත්, ඇතැම් බැංකු වලින් ඉහළ පොලී අනුපාත මත ණය ලබා දෙන බවත්ය. මෙය ලංකාව වැනි රටක සුළු කර්මාන්ත හා ගෘහස්ථ කර්මාන්තකරුවන්ට දැඩිව බලපාන තත්වයකි (Chandrasiri, 2012). උදාහරණයක් ලෙස මැටි ආශ්‍රිත වළං කර්මාන්තය, පත් ආශ්‍රිත පැදුරු හා ගමන් මලු විවීම, වේවැල් ආශ්‍රිත කර්මාන්ත, බිරලු හා රේන්ද විවීම බඳු ගෘහස්ථ කර්මාන්ත විදෙස් ආනයනයන් තේතුවෙන් පරිහානියට යමින් පවතී. මෙම සම්ප්‍රදායික කර්මාන්ත සඳහා විදෙස් සංචාරකයන්ගෙන් දැඩි ඉල්ලුමක් ද පවතී. අන් අතකින්, මෙම කර්මාන්ත දියුණු කිරීමෙන් ග්‍රාමීය විරැකියා ප්‍රශ්නයට ද පිළිතුරක් ලැබෙන අතර විදෙස් විනිමය ද ගලා ඒමට මං විවෘත වේ. උපයෝගී කර නොගෙන ඇති ශ්‍රමය ද සක්‍රියව යොදා ගෙන රට ආර්ථික අභිවෘද්ධියක් කරා ගෙන ඒමට නොපසුබට වියයුතු කාලය දැන් උදාවී ඇත.

ඉන්දියාව සිය ප්‍රජාවිද්‍යාත්මක පාරිතෝෂිකයට 2015 දී පමණ සිට හිමිකම් කීමට සුදුසුකම් ලබා ඇති අතර ඒ සඳහා ඔවුහු දැන් සිටම සැලසුම් සම්පාදනය කරමින් සිටිති. චීනය සිය ප්‍රජාවිද්‍යාත්මක පාරිතෝෂිකය ඇරඹුවා පමණි. ඔවුහු ඉතා සැලසුම් සහිතව එම කටයුතු කර ගෙන යමින් ලොව බලවත් රාජ්‍යයන් බවට පත් වෙමින් සිටිති. මෙම රාජ්‍යයන් දෙකම ශ්‍රී ලාංකාව හා දැඩි සබඳකම් පවත්වන රාජ්‍යයන්ය. එහෙයින් මෙම රටවල ප්‍රතිපත්ති ශ්‍රී ලංකාවේ සැලසුම් සකස් කරන්නන් විසින් අධ්‍යයනය කළ යුතුය. ඒවායින් වඩාත් යෝග්‍ය දෑ උකහා ගෙන ශ්‍රී ලාංකාවේ සංස්කෘතියට අදාළ වන පරිදි යෝජනා හා සැලසුම් ඉදිරිපත් කර කඩිනම් ආර්ථික වෘද්ධියක් අත්පත් කර ගැනීමට කටයුතු සම්පාදනය කිරීම අත්‍යවශ්‍ය වේ. මෙහි දී රාජ්‍ය ප්‍රතිපත්තිය ද නොබැඳි ප්‍රතිපත්තියක් වීම වැදගත්ය.

**පාරිතෝෂිකය රැක ගැනීම**

ශ්‍රී ලංකාව වර්තමානයේ අත්විඳින සංවර්ධනය සඳහා ඉතා උචිත අවස්ථා කවුළුව විශැකී යෑම ප්‍රමාද කිරීම සඳහා අප කුමක් කළ යුතු ද? මේ සඳහා රජය කඩිනමින් මැදිහත් විය යුතු අංශ ගණනාවකි. මෙහිදී විශ්‍රාම යන වයස ඉහළ යෑවීම තුළින් ශ්‍රමිකයන් වඩාත් දිගු කාලයක් වඩාත් ඵලදායී ලෙස සේවයේ යොදා ගැනීමට උත්සුක විය යුතුය. මේ සඳහා ශ්‍රී ලංකාවේ ස්ත්‍රීන් සහ පුරුෂයින් සාමාන්‍යයෙන් උපතේ පටන් ජීවත් වන වර්ෂ සංඛ්‍යාව නැතහොත් ආයු කාලය (Life expectancy at birth) අධ්‍යයනය කිරීම ඉතා වැදගත්ය.

වර්ෂ 2011 දී ශ්‍රී ලාංකික ස්ත්‍රීයන් සාමාන්‍යයෙන් උපතේ පටන් අවුරුදු 77.6 පමණ කාලයක් ජීවත් වුවද පුරුෂයෙකු ජීවත් වූයේ අවුරුදු 68.8ක් පමණි (De Silva, 2008). එසේම

දැනට අවුරුදු 60 දී විශ්‍රාම යන කාන්තාවක් විශ්‍රාම දිවිය තුළ තවත් වසර 22 ක් පමණ ජීවත් වන අතර පුරුෂයෙකු නම් තවත් වසර 17 ක් පමණ ජීවත් වේ (වගු අංක 5). වර්තමාන ශ්‍රී ලංකාවේ පවතින මර්ත්‍යතා මට්ටම්වලට අනුව, පුරුෂයෙකුගේ උපතේදී ආයු කාලය (ජීවන අපේක්ෂාව) 68.8 ක් වුවද, මේ වන විට අවුරුදු 60 ක උපන් දිනය සමරන පුරුෂයකුට තවත් අවුරුදු 17 ක් පමණ ජීවත් වීමට සම්භාවිතාවක් පවතී. මෙයට ප්‍රධානම සාධකය වනුයේ මෙවැනි පුරුෂයන් මරණයට පත්වීමට වැඩි සම්භාවිතාවයක් ඇති දේදරු සහ ළමා කාල පරිච්ඡේදයක් පසු කර පැමිණ තිබීමය. මෙම සාධක ස්ත්‍රීන් සඳහා පුරුෂයන්ටත් වඩා ප්‍රබලව බලපා ඇත.

විශ්‍රාමිකයන් මෙසේ දිගු කාලයකට විශ්‍රාම වැටුප් සඳහා හිමිකම් කියන බැවින් රජයට ඒ සඳහා මූල්‍යමය ප්‍රතිපාදන සැපයීමට සිදු වේ. ශ්‍රී ලංකාවේ ආයු අපේක්ෂාව තවදුරටත් වර්ධනය වන බැවින් මෙම ගැටලුවට පිළියමක් ලෙස රාජ්‍ය සේවකයන් විශ්‍රාම ගැන්වෙන වයස දීර්ඝ කිරීමෙන් රජයට යම් මූල්‍යමය සහනයක් ලබා ගත හැකි වේ. එසේම ඔවුන්ගේ දීර්ඝ කාලීන පලපුරුද්ද මෙම ප්‍රජාවිද්‍යාත්මක පාරිතෝෂිකය පවත්නා කාල පරාසය තුළදී රටට වැඩිදායී අයුරින් යොදාගත හැකිවේ.

**වගු අංක 5:** ශ්‍රී ලංකාවේ පුමිතිරි භාවය අනුව උපතේදී සහ වයස අවුරුදු 60 දී ආයු අපේක්ෂාව, 1920-2011

වර්ෂය	උපතේදී ආයු අපේක්ෂාව		ආයු අපේක්ෂාව අවුරුදු 60 දී	
	පුරුෂ	ස්ත්‍රී	පුරුෂ	ස්ත්‍රී
1920-1922	32.7	30.7	11.5	10.6
1945-1947	46.8	44.7	14.3	14.5
1953	58.8	57.5	16.0	14.9
1962-1964	63.3	63.7	16.6	17.0
1970-1972	64.0	66.9	16.6	17.8
1980-1982	67.7	72.1	18.0	20.0
2000-2002	68.1	76.6	17.2	21.3
ප්‍රක්ෂේපිත අගයන්				
2006	68.4	77.1	17.3	21.5
2011	68.8	77.6	17.5	21.8

මූලාශ්‍ර: De Silva (2008).

උපතේදී ජීවිත අපේක්ෂාව, සෞඛ්‍යමය ජීවිත අපේක්ෂාව (Healthy life expectancy) සහ මානව සංවර්ධන දර්ශකය සැලකීමේදී ස්ථාපිත සත්‍ය නම් ශ්‍රී ලාංකිකයින් විශ්‍රාමයාමෙන් පසුවත් තව වසර කිහිපයක් ඵලදායී ලෙස වැඩ කිරීමට සමර්ථයින් බවයි (World Health Organization, 2008).

වර්ෂ 2006 දත්ත වලට අනුව දකුණු ආසියානු රටවල් අතරින් ඉහලම ආයු අපේක්ෂාවකට හිමිකම් කියන්නේ ශ්‍රී ලංකාව සහ මාලදිවයිනයි. මෙම රටවල් දෙකේම පුද්ගලයෙකු සාමාන්‍යයෙන් උපතේ පටන් වර්ෂ 72 ක් පමණ ජීවත්වේ. එහෙත් දකුණු ආසියාවේ රටවල් වල සෞඛ්‍යමය ජීවිත අපේක්ෂාව විමසා බැලූ විට අවුරුදු 62 ක් වැනි ඉහලම අගයක් වාර්තා වනුයේ ශ්‍රී ලංකාවෙහි (වගු අංක 6). මෙම ශ්‍රී



**වගුව 6:** දකුණු ආසියාවේ රටවල ශ්‍රම බලකාය විශ්‍රාම ගැන්වෙන වයස හා අනෙකුත් තෝරා ගත් දර්ශක

නම	උපතේ දී ජීවිත අපේක්ෂාව	සෞඛ්‍යමය ජීවිත අපේක්ෂාව 2006	මානව සංවර්ධන දර්ශකය (2006)	මානව සංවර්ධන දර්ශක ශ්‍රේණිය (2006)	විශ්‍රාමික වයස
භූතානය	64	53	0.613	131	දක්වා නොමැත
බංග්ලා දේශය	63	54	0.524	147	අවුරුදු 57: බංග්ලාදේශ ආණ්ඩුව සිය රජයේ සේවකයන්ගේ විශ්‍රාමික වයස 59 දක්වා දීර්ඝ කිරීමට බලාපොරොත්තු වේ. (www.berima.com)
ඉන්දියාව	63	53	0.609	132	අවුරුදු 58 සිට 60: සේවකයන්ගේ තෝරා ගැනීම අනුව සිදුවේ. ආණ්ඩුවේ බලාපොරොත්තුව රජයේ සේවකයන්ගේ විශ්‍රාමික වයස 60 සිට 62 දක්වා ඉහළ දැමීමටයි (www.seniorsworldchronicles.com)
නේපාලය	62	52	0.530	145	අවුරුදු 55: නමුත් ඇතැම් අවස්ථාවලදී වයස අවුරුදු 60 තෙක් දීර්ඝ කර ගැනීමට අවකාශ ඇත . (www.visitnepal.com)
පකිස්තානය	63	53	0.562	139	අවුරුදු 60. (www.dailytime.com.pk)
මාලදිවයින	72	58	0.749	99	අවුරුදු 70. (www.britannica.com)
ශ්‍රී ලංකාව	72	62	0.742	104	අවුරුදු 50 සිට 60. 1910 අංක 11 දරන ආඥාපනත .

මූලාශ්‍ර: United Nations (2008); World Health Organization (2008)

ලංකාවේ අගය මාලදිවයිනින් වාර්තා වන අවුරුදු 58ට වඩා සැලකිය යුතු තරම් ඉහළ අගයකි (World Health Organization, 2008).

ශ්‍රී ලංකාව දකුණු ආසියාවේ සෞඛ්‍ය සම්පන්න රාජ්‍යයක් වන නමුත් කලාපයේ සෞඛ්‍ය රාජ්‍යයන් හා සැසඳීමේදී දැනට වාර්තා වනුයේ ‘අකාල විශ්‍රාමික වයසකි’ (වගු අංක 6). මන්ද, ශ්‍රී ලංකාවට වඩා පහළ සෞඛ්‍යමය තත්වයක් පවතින දකුණු ආසියානු කලාපයේ රාජ්‍ය වල ශ්‍රමිකයන් ඉහළ විශ්‍රාමික වයසක් භුක්ති විඳිනු ලබයි. එබැවින් විශ්‍රාමික වයස ඉහළ දැමීම සිදු විය යුත්තකි. විශ්‍රාමික වයස ඉහළ දැමීමෙන් ‘ප්‍රජා විද්‍යාත්මක පාරිතෝෂිකය’ තව දුරටත් පවත්වා ගැනීමට හැකි වන්නේය. මෙහිදී ප්‍රථමයෙන් විශ්‍රාම ගැන්වෙන වයස අවුරුදු 62 දක්වාත් පසුව ක්‍රමයෙන් එය අවශ්‍යතාව මත අවුරුදු 65 දක්වාත් දීර්ඝ කළහැකි වේ. මෙම ප්‍රවණතාව සිංගප්පූරුව ජපානය වැනි ආසියානු රටවල වාර්තා වූවකි.

ආසියාවේ රටවල් කිහිපයකම පුද්ගලයන් විශ්‍රාම ගන්වන වයස ශ්‍රී ලංකාවේ පුද්ගලයන් විශ්‍රාම ගන්වන වයසට වඩා සැලකිය යුතු තරම් ඉහළ වේ. සේවකයන් විශ්‍රාම ගන්නා වයස දීර්ඝ කිරීමට විරුද්ධව පැන නගින ප්‍රධාන තර්කයක් වන්නේ එසේ කිරීමෙන් තරුණ කණ්ඩායම්වලට රැකියා ලබා ගැනීමට ඇති ඉඩ ප්‍රස්තා අවහිර වන බවයි. එහෙත් වර්තමාන ශ්‍රී ලංකාවේ විරැකියා අනුපාතිකය ශ්‍රම හමුදාවෙන් 4%-5% ක් වැනි ඉතා පහළ අගයක පවතී. එසේම තරුණ වයස්වල විරැකියා අනුපාතිකය ද සැලකිය යුතු ලෙස පහළ බැස ඇති අතර විවිධ ආයතනවලට අවශ්‍ය ශ්‍රමය ලබා ගැනීමට ඇති අපහසුව එකම රැකියා ඇබැරුව කිහිප වරක්ම පළ කිරීම තුළින් දැකිය හැකිය. එවන් පරිසරයක් තුළ විශ්‍රාම යන වයස අවම වශයෙන් අවුරුදු 62 ක් තරමටවත් ඉහළ නැංවීම

තුළින් වර්තමානයේ අවුරුදු 60 දී විශ්‍රාම යාමට නියමිත පුද්ගලයන්ගේ දැනුම සහ පලපුරුද්ද රටේ කඩිනම් සංවර්ධනයට වඩාත් යෝග්‍ය ලෙස යොදා ගත හැකි වන්නේය.

**සාරාංශය සහ නිගමන**

වර්තමානයේ මිලියන 20.5 පමණ වන ශ්‍රී ලංකාවේ ජන සංඛ්‍යාව ප්‍රක්ෂේපණවලට අනුව වර්ෂ 2031 වන විට මිලියන 22 ක් පමණ වනු ඇත. ශ්‍රී ලංකා ජන සංඛ්‍යාවේ උපරිමය වර්ෂ 2031 දී පමණ වාර්තා වනු ඇතැයි ප්‍රක්ෂේපණවලින් කියැවේ. සීමිත ස්වාභාවික සම්පත් ප්‍රමාණයක් හිමි ශ්‍රී ලංකාවේ ජන සංඛ්‍යාව මෙසේ වර්ධනය වීම තුළින් විවිධ ගැටලු නිර්මාණය වනු ඇත.

ජන සංඛ්‍යාව ප්‍රජා විද්‍යා සංක්‍රාන්තියේ විවිධ අවධි පසු කළ අතර ජන සංයුතිය ද විවිධ වෙනස්කම්වලට භාජනය විය. එහිදී විශේෂයෙන්ම වයස් හා ප්‍රමිතිරි ව්‍යුහය සැලකිය යුතු වෙනසකට භාජනය වී ඇත. අතීතයේ ජන සංඛ්‍යාවෙන් බහුතරය පුරුෂයින් වුව ද වර්තමානයේ එම ස්වභාවය විරුද්ධ දිශාවකට යොමු වී තිබේ. මෙයට ප්‍රධාන හේතුවක් වී ඇත්තේ ප්‍රමිතිරිභාවය අනුව ආයු අපේක්ෂාවේ ඇති වී තිබෙන වෙනස්කමය.

ආයු අපේක්ෂාව වැඩි වීම සහ සඵලතාව අඩුවීම සමග සමස්ත ජන සංඛ්‍යාවේ වියපත් කණ්ඩායමේ ප්‍රතිශතය ක්‍රමයෙන් වර්ධනය වූ අතර ළමුන් කණ්ඩායමේ ප්‍රතිශතය ක්‍රමයෙන් පහළ වැටුණි. වයස් සංයුතියේ ක්‍රමික වෙනස් වීම් වල ප්‍රතිඵලයක් ලෙස වියපත් වූවන්ගේ ප්‍රතිශතය වසර 2001 දී 9% ක් වූවත් මෙම අගය තවත් දශක දෙකකින් පමණ 21% ක් දක්වා වර්ධනය වේ. ජන සංඛ්‍යා ප්‍රක්ෂේපණ වලට අනුව

මෙම කාල සීමාව තුළ ළමා ජනගහනය 26% සිට 16% දක්වා පහළ බසී.

ප්‍රජා විද්‍යා සංක්‍රාන්තියේ ප්‍රතිඵලයක් ලෙස අපේ රටේ ජනගහනයේ වයස් ව්‍යුහය වෙනස් වීම මත යැපුම් මට්ටම් ද ක්‍රමයෙන් වෙනස් විය. වර්ෂ 1981 දී සමස්ත යැපුම් මට්ටම 72%ක් විය. එනම් වැඩ කරන වයසේ පුද්ගලයන් සියදෙනෙකුට යැපෙන්නන් 72 දෙනෙකු නඩත්තු කිරීමට සිදුවිය. සඵලතාවේ ක්‍රමික පහළ බැසීමේ ප්‍රතිඵලයක් ලෙස වර්ෂ 2001 වන විට සමස්ත යැපුම් අනුපාතය 55 දක්වාත්, 2006 වන විට 53 දක්වාත් පහත වැටිණි. එහෙත් 2006 පටන් එය ක්‍රමයෙන් වර්ධනය විය. මෙම ප්‍රවණතාවයට මූලික හේතුව නම් ජන සංඛ්‍යාවේ වියපත් වූවන්ගේ ප්‍රතිශතය ක්‍රමයෙන් වර්ධනය වීමයි. මේ අනුව වර්තමානයේ වාර්තාවනුයේ ඉතාමත් යහපත් ප්‍රජා විද්‍යාත්මක පරිසරයකි. මෙම යහපත් පරිසරය ප්‍රජා විද්‍යාත්මක පාරිතෝෂිකය ලෙසින් හැඳින්වේ.

වර්ෂ 1991 දී පමණ ශ්‍රී ලංකාවට ප්‍රජා විද්‍යාත්මක පාරිතෝෂිකය හිමි වූ අතර එය වසර 2017 දක්වා පවතින බව ජන සංඛ්‍යා ප්‍රක්ෂේපිත දත්ත අනුව පැහැදිලිය. ඒ අනුව රට කඩිනම් සංවර්ධනයක් සඳහා මෙහෙයවීමට 'අවස්ථා කවුළුවක්' විවෘතව ඇත. එම අවස්ථා කවුළුව යහපත් ආකාරයෙන් ප්‍රයෝජනයට ගත හොත් රට කඩිනම් සංවර්ධන මාවතකට යොමු කිරීම එතරම් අපහසු කාර්යයක් නොවනු ඇත.

වසර 2006 සිට ඇරඹී පස් අවුරුදු කාල සීමාව (2006-2011) ශ්‍රී ලාංකීය ජන සංඛ්‍යාවේ දක්නට ලැබුණු ප්‍රශස්තම ප්‍රජා විද්‍යාත්මක පරිසරය වේ. මෙය හැඳින්විය හැක්කේ අවස්ථා කවුළුවේ උපරිමය නැතහොත් උච්චතම ප්‍රජා විද්‍යාත්මක පාරිතෝෂිකයක් පැවති අවධිය ලෙසය. කෙසේ වුවත් තවත් වසර 3ක පමණ කාලයකට මෙම පාරිතෝෂිකයේ අවසන් වකවානුව (2011-2017) විවෘතව පවතී.

ප්‍රජා විද්‍යාත්මක පාරිතෝෂිකය පවතින කාලසීමාවේ දී ශ්‍රී ලංකාව සතු වන්නේ ප්‍රශස්ත ශ්‍රම හමුදාවකි. එක් අතකින් බහුතරයක් ශ්‍රමිකයන් නව දැනුම් සම්භාරයකින් සන්නද්ධ වීමත්, පළපුරුද්ද හා විශේෂඥ දැනුමෙන් යුතු වීමත් නිසා ඔවුන්ගේ ශ්‍රමයේ ගුණාත්මක භාවය ඉහළය. මේ නිසා ආර්ථික වෘද්ධියක් ලබා ගැනීමට නම් ඔවුන්ට ඵලදායී රැකියා අවස්ථා විවෘත කර දිය යුතු වේ. දකුණු කොරියාව, තායිවානය, සිංගප්පූරුව සහ හොංකොං යනු ප්‍රජා විද්‍යාත්මක පාරිතෝෂිකය පැවති වකවානුවේ දී ඉහළ ආර්ථික සංවර්ධනයක් අත්පත් කර ගත් රාජ්‍යයන් වේ. ශ්‍රී ලංකාවේ සැලසුම් සම්පාදකයින් මෙම රටවල අත්දැකීම් වටහා ගෙන මෙම අවස්ථා කවුළුවෙන් උපරිම ප්‍රයෝජන අත්පත් කර ගැනීමට උත්සුක විය යුතුය.

රටක් අවස්ථා කවුළුවකට හිමිකම් කියූ පමණින්ම එරටෙහි සංවර්ධනයක් සිදු නොවේ. එම අවස්ථාවෙන් ප්‍රයෝජන ගැනීමට නම් අවශ්‍ය සංවර්ධන වැඩසටහන් කඩිනමින් දියත් කිරීමට එම රජය උත්සුක විය යුතුය. මෙම අවස්ථා කවුළුව කඩිනමින් ආර්ථික සංවර්ධනයක් කරා යොමු කිරීමේදී

තිරණාත්මක වන තවත් සාධක ගණනාවක් වේ. ඒවා අතර දේශපාලන ස්ථාවරත්වය, ඉතුරුම්, ආයෝජන හා රැකියා උත්පාදනය, ඵලදායීතාව සහ දැනුම් ආර්ථිකය ඉතා වැදගත්ය.

වර්තමානයේ රටේ සංවර්ධනය සඳහා රාජ්‍ය අංශය, රාජ්‍ය නොවන සංවිධාන සහ පෞද්ගලික අංශය යන සෑම අංශයකම ක්‍රියාකාරී කැපවීම අත්‍යවශ්‍ය වනුයේ අපට දැනට හිමිව තිබෙන ප්‍රජා විද්‍යාත්මක පාරිතෝෂිකය මගින් රට කඩිනම් ආර්ථික සංවර්ධනයක් කරා මෙහෙයවීමට එයින් මහඟු පිටිවහලක් ලැබෙන බැවිනි. මෙම වාසිදායක ප්‍රජා විද්‍යාත්මක පරිසරය යහපත් ලෙස ප්‍රයෝජනයට ගතහොත් ආසියාවේ බෙහොමයක් රටවල් අභිබවා ඉහළ සංවර්ධනයකට හිමිකම් කීමට ශ්‍රී ලංකාවට අපහසු නොවනු ඇත. මෙහි දී දශක 3ක පමණ කාලයක පැවති යුධ වාතාවරණය නිම වී සාමකාමී පරිසරයක් නිර්මාණය වී තිබීමද මෙම පාරිතෝෂිකයෙන් යහපත් ප්‍රතිඵල අත්පත් කර ගැනීමට උපකාරී වේ. එහෙත් මෙම පාරිතෝෂිකය යහපත් අයුරින් ප්‍රයෝජනයට නොගතහොත් ශ්‍රී ලංකාවේ අනාගත සමාජ ආර්ථික තත්ත්වය ආසියාවේ බෙහොමයක් රටවලට සාපේක්ෂව පසුගාමී මට්ටමකට පත් වීම නොවැළැක්විය හැකිය.

REFERENCES

Bloom, D. E., Canning, D. & Sevilla, J. (2003) *The demographic dividend: a new perspective on the economic consequences of population change*, Santa Monica, California: RAND.

Bloom, D. E. & Williamson, J. C. (1998) Demographic transitions and economic miracles in East Asia, *World Bank Economic Review*, 12(3), Washington DC: World Bank, pp: 419-455.

Central Bank of Sri Lanka (2010) *Annual Report 2009*, Colombo.

Chandrasiri, S. (2012) *Promoting employment intensive growth in Sri Lanka: an assessment of key sectors*, Colombo: International Labour Organization .

Chong-Bum (2006) Demographic changes and economic growth in Korea, *Paper presented at the APEA Conference 2006*. [online] Available at:< [www.apeaweb.org/center/sea06/papers/an-jean.pdf](http://www.apeaweb.org/center/sea06/papers/an-jean.pdf)> [Accessed October 2011].

Department of Census & Statistics (1986) *Sri Lanka census of population and housing 1981- General report*, Colombo.

Department of Census and Statistics (2006) *Statistical Abstract*, Colombo.

Deshpande, R., Farley, J. U. & Bowman, D. (2004) Tigers, dragons and others: profiling high performance in Asian firms, *Journal of International Marketing*, 12(3), pp: 5-29. DOI: <http://dx.doi.org/10.1509/jimk.12.3.5.38101>

- De Silva, W. I. (2007) *A population projection of Sri Lanka for the new millennium 2001-2101*, Colombo: Institute for Health Policy.
- De Silva, W. I. (2008) *Construction and analysis of national and district life tables of Sri Lanka 2000-2002*, Colombo: Ministry of Healthcare and Nutrition.
- De Silva, W. I. (2010a) Below to above replacement: dramatic increase in fertility and its determinants in Sri Lanka, *Asia-Pacific Population Journal*, 25(2), pp: 27-52.
- De Silva, W. I. (2010b) ශ්‍රී ලංකාවේ ජනගහනය: ඉහළ යන සම්ලතව සහ ඉදිරි සංවර්ධන අභියෝග Colombo: Samayawardhana.
- Gubhaju, B. (2008) Fertility transition and population ageing in the Asian and Pacific Region, *Asia-Pacific Population Journal*, 23(2), pp: 55-80, [online] Available at:<: <http://www.unescap.org/sites/default/files/APPJ-Vol-23-No-2.pdf#page=58>> [Accessed October 2011]
- Institute of Policy Studies (2011) *Sri Lanka – State of the Economy*, Colombo.
- Jones, G. W. (2005) Human capital aspects of economic development: A comparative perspective in Asia, In: Tuljapurkar, S., Pool, I. & Prachuabmoh, V. (eds.). *Population, resources and development: riding the age waves*, vol.1, Dordrecht: Springer.
- Ministry of Foreign Employment Promotion and Welfare (2008) *National labour migration policy for Sri Lanka*, Colombo.
- Newell, C. (1988) *Methods and models in demography*, London: Belhaven Press.
- Pool, I. (2000) Age structural transitions and policy: frameworks, *Paper presented at The IUSSP/APN Meeting on Age Structural Transitions and Policy Implications*, Phuket, Thailand, 8-10 November 2000.
- Seetharam, K. S. (2002) Half a century of unparalleled demographic change: the Asia-Pacific experience, *Asia-Pacific Population Journal*, 17(4), pp: 13-30.
- Thomlinson, R. (1965) *Population dynamics*, New York: Random House.
- United Nations (1976) *Population of Sri Lanka: country monograph series No.4*, Bangkok.
- United Nations (2008) *Human development indices, a statistical update- 2008*, New York, [online] Available at:<: [www.hdr.undp.org](http://www.hdr.undp.org) > [Accessed October 2011]
- World Bank (2008) *Sri Lanka: addressing the needs of an ageing population*, Washington.
- World Bank & Asian Development Bank (2005) *Investment climate survey – South Asian region*, Washington: World Bank.
- World Health Organization (2008) *World Health Statistics 2008*, Geneva, [online] Available at:<: [www.who.int/statistics](http://www.who.int/statistics)> [Accessed October 2011]